

Zoning

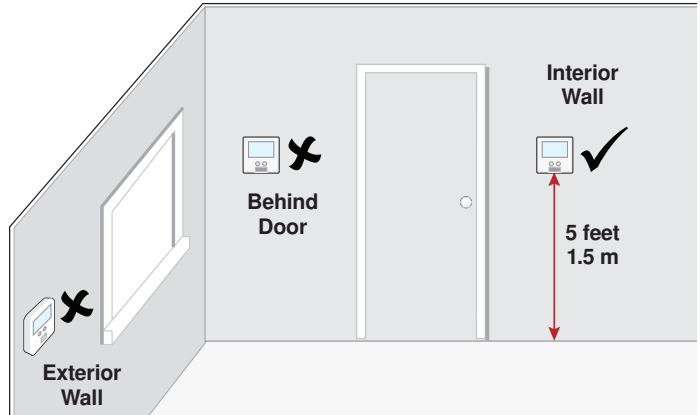
527_Q

02/14

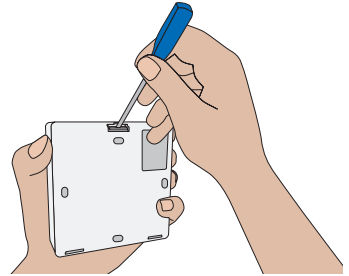
Replaces: 12/13

Quick Setup Guide

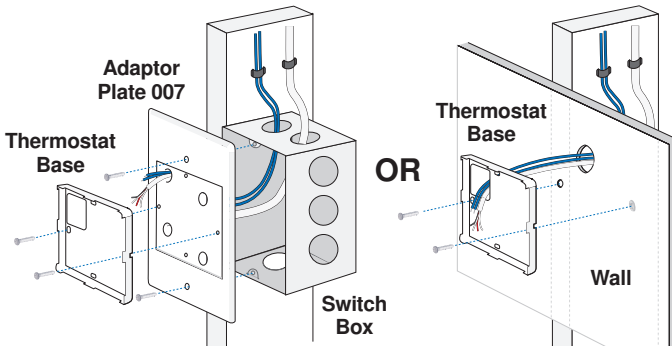
1. Location



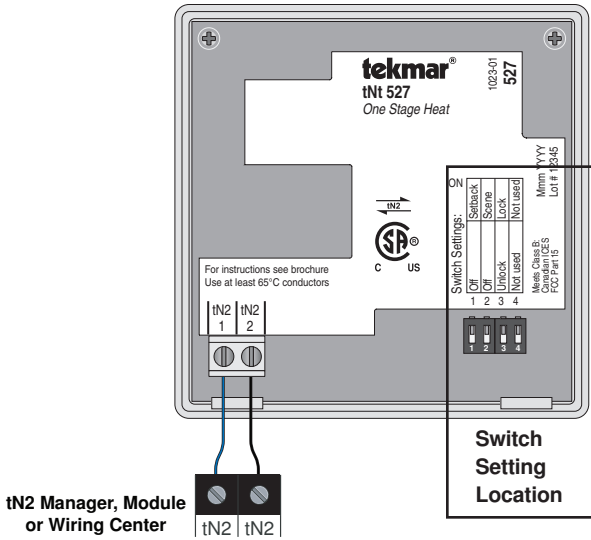
2. Remove Mounting Base



3. Install Mounting Base



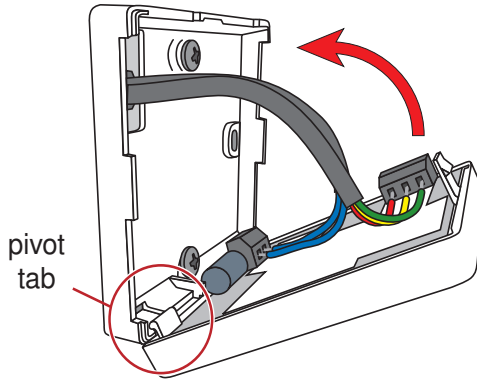
4. Wiring



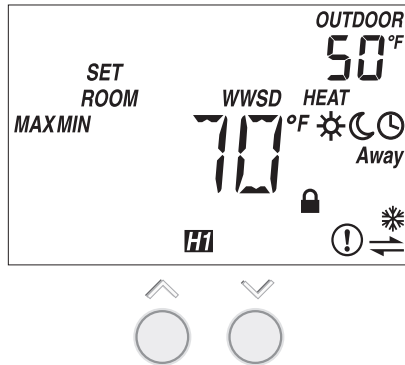
5. Switch Settings

Switch Position	Action
1	ON SETBACK Allow thermostat to respond to available schedule. Requires Timer 033.
	OFF OFF No setback schedule response.
2	ON SCENE Allow thermostat to respond to scenes. Requires User Switch 479.
	OFF OFF No scene response.
3	ON LOCK Locked to 'User' access level. Set to Lock when installation completed.
	OFF UNLOCK Unlock to access all settings. Set to Unlock during installation.
4	ON Not used
	OFF Not used

6. Close Thermostat



7. User Interface

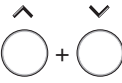


8. Critical Settings







The following settings are essential to the successful operation of the system.

Important Note: Set switch setting #3 and tekmarNet® system control to Unlock to change Access level to Installer. Return to Lock setting once installation has been completed.

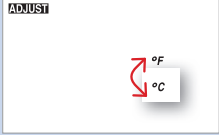


Press



Together

- Press and hold down both the  and  buttons for 2 seconds to change from one step to the next.
- Release both buttons once the step has been reached.
- Press the  or the  button to change the setting, if available.
- Press and hold down both the  and  buttons for 2 seconds to go to the next step, OR
- After 10 seconds of no button activity, the display goes back to normal operation.

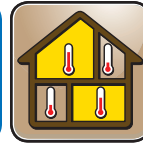
8. Critical Settings (Continued)

Display	Range	Access	Description
	<p>°F or °C Default = °F</p> <hr/> <p>Set To:</p>	<p>Installer</p> <p>User</p>	<p>TEMPERATURE UNITS Press the ^ or the v button to change from °F to °C and vice versa.</p>
	<p>OFF or On Default = On</p> <hr/> <p>Set To:</p>	<p>Installer</p>	<p>HEAT SUPPLY PUMP During heating, select whether or not the system supply pump should turn on or be off to allow a zone group pump per manifold. Available when:</p> <ul style="list-style-type: none"> • A reset control is present on the tekmarNet® system.
	<p>OFF or On Default = OFF</p> <hr/> <p>Set To:</p>	<p>Installer</p>	<p>HEAT SUPPLY PUMP DELAY During heating, select whether or not the system supply pump should be delayed by 3 minutes before coming on (for thermal motor or wax actuator). Available when:</p> <ul style="list-style-type: none"> • A reset control is present on the tekmarNet® system.

For a full list of settings and operational details, please refer to the thermostat **Installation and Operation Manual (527_D)** included with compatible tekmarNet® controls or download the brochure from www.tekmarcontrols.com

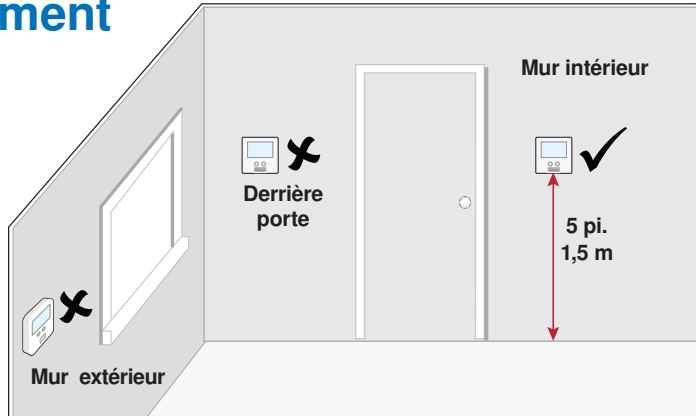


Product design, software and literature are Copyright ©2014 by tekmar Control Systems Ltd., A Watts Water Technologies Company. Head Office: 5100 Silver Star Road, Vernon, B.C. Canada V1B 3K4, 250-545-7749, Fax. 250-545-0650 Web Site: www.tekmarControls.com

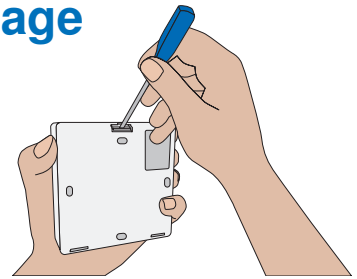


Guide d'installation rapide

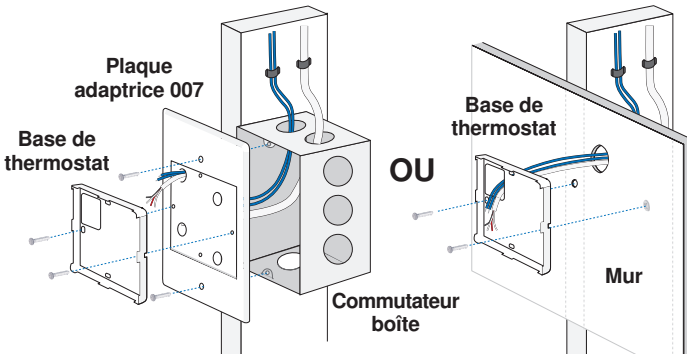
1. Emplacement



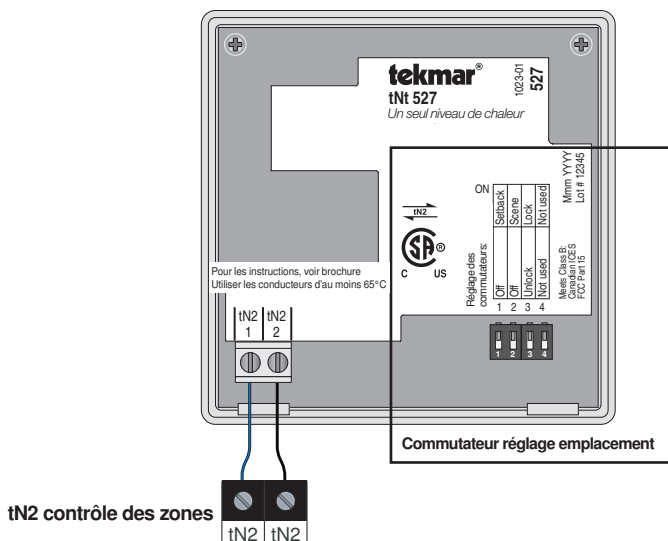
2. Retirez la base de montage



3. Installez la base de montage



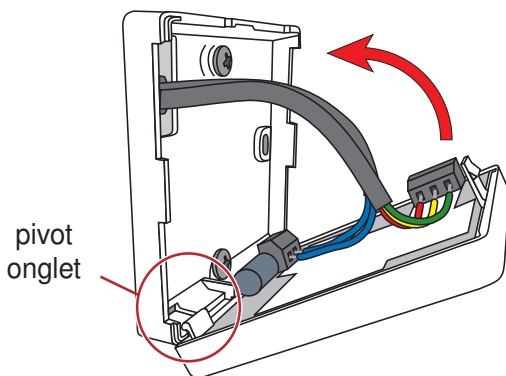
4. Filage



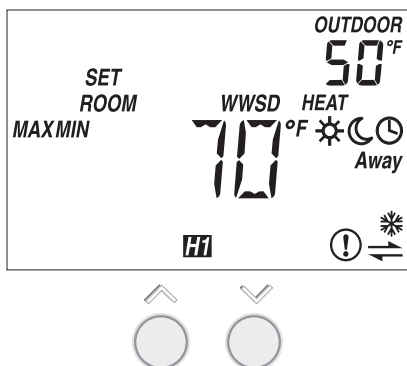
5. Réglages des commutateurs

Commutateur	Position	Action
1	ON	SETBACK permettre au thermostat de répondre au calendrier disponible. Nécessite Minuterie 033.
	OFF	OFF aucune réponse de calendrier de marge de recul.
2	ON	SCÈNE permettre au thermostat de répondre à des scènes. Nécessite un changement d'utilisateur 479.
	OFF	OFF pas de réponse de la scène.
3	ON	VERROUILLAGE verrouillé au niveau d'accès 'Utilisateur'. Réglé sur Verrouillage lorsque l'installation est terminée.
	OFF	DÉVERROUILLAGE déverrouiller pour accéder à tous les réglages. Réglez pour Déverrouiller lors de l'installation.
4	ON	Non utilisé
	OFF	Non utilisé

6. Fermer Thermostat



7. Interface d'utilisateur

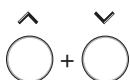


8. Paramètres critiques

Les paramètres suivants sont essentiels au bon fonctionnement du système.

Remarque Important: Régler le paramètre du Commutateur #3 et le système de contrôle tekmarNet® pour débloquer le niveau d'accès à installateur. Retour pour Verrouiller réglage, une fois l'installation terminée.

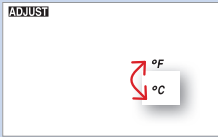


Appuyez



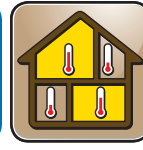
Ensemble

- Appuyez et maintenez les deux boutons ^ et v pendant 2 secondes pour passer d'une étape à l'autre.
- Relâchez les deux boutons, une fois que l'étape a été atteinte.
- Appuyez sur le bouton ^ ou v pour changer le réglage, si disponible.
- Appuyez et maintenez les deux boutons ^ et v pour 2 secondes pour passer à l'étape suivante, OU
- Après 10 secondes d'inactivité, l'écran revient à un fonctionnement normal.

8. Paramètres critiques (suite)

Afficher	Gamme	Accès	Description
	°F ou °C Par défaut = °F Réglez à:	Installateur Utilisateur	UNITÉS DE TEMPÉRATURE Appuyez sur la touche \wedge ou \vee pour basculer du °F au °C et vice versa.
	OFF ou On Par défaut = On Réglez à:	Installateur	LA POMPE D'ALIMENTATION EN CHALEUR Au cours du chauffage, sélectionner si oui ou non la pompe d'alimentation du système doit être allumée ou non pour permettre une pompe du groupe de zone par collecteur. Disponible quand: <ul style="list-style-type: none"> • Une réinitialiser le contrôle est présente sur le système tekmarNet®.
	OFF ou On Par défaut = OFF Réglez à:	Installateur	RETARD DE LA POMPE D'ALIMENTATION EN CHALEUR Au cours du chauffage, sélectionner si oui ou non la pompe d'alimentation du système doit être retardée de 3 minutes avant de démarrer (pour moteur thermique ou actuateur a cire). Disponible quand: <ul style="list-style-type: none"> • Une réinitialiser le contrôle est présente sur le système tekmarNet®.

Pour une liste complète des paramètres et les détails opérationnels, s'il vous plaît se référer à **l'installation du thermostat et mode d'emploi (527_D)** inclus avec les compatible tekmarNet® contrôles ou télécharger la brochure depuis www.tekmarcontrols.com



División en
zonas

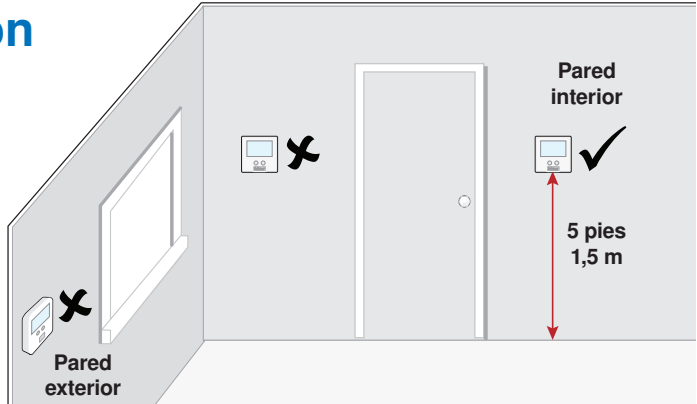
527_Q

02/14

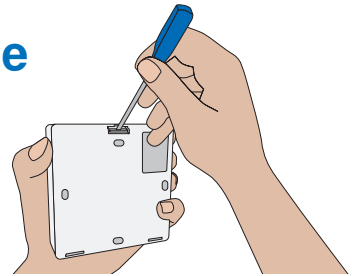
Remplazado
por: 12/13

Guía de instalación rápida

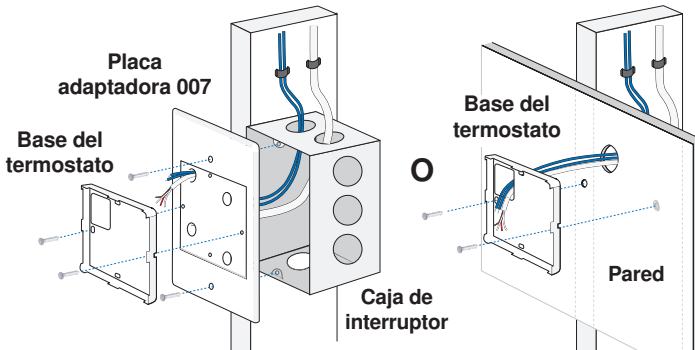
1. Ubicación



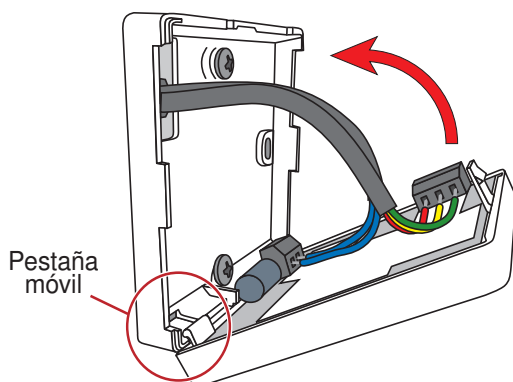
2. Quite la base de montaje



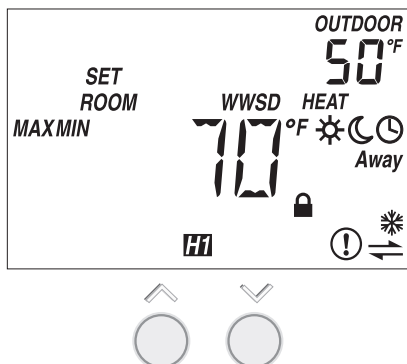
3. Instalación de la base de montaje



6. Cierre el termostato



7. Interfaz del usuario

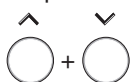


8. Ajustes críticos

Las siguientes configuraciones son esenciales para que el sistema trabaje de manera correcta.

Aviso Importante: Durante la instalación, cambie las opciones del interruptor número 3 y del Sistema de control de tekmarNet® a Desbloquear (opción Unlock) para cambiar el nivel de acceso a instalador. Cámbielo nuevamente a Bloquear (opción Lock) luego de finalizar la instalación.

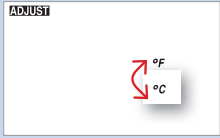


Apretar



al mismo tiempo

- Mantenga apretados los botones y por 2 segundos para cambiar de una opción a la siguiente.
- Suelte ambos botones una vez que encuentre la opción deseada.
- Presione los botones o para cambiar de ajuste, en caso de que esté disponible la opción.
- Mantenga apretados los botones y por 2 segundos para pasar a la siguiente opción
- Luego de 10 segundos de inactividad, la pantalla volverá a funcionar regularmente.

8. Ajustes críticos (continuación)

Pantalla	Rango	Acceso	Descripción
	°F o °C Predeterminado = °F	Instalador Usuario	UNIDAD DE MEDIDA Presione los botones \wedge o \vee para cambiar de °F a °C y vice versa.
	OFF o ON Predeterminado = ON	Instalador	BOMBA DE SUMINISTRO DE CALEFACCIÓN Durante la utilización de la calefacción, seleccione si quiere que la bomba de suministro del sistema se prenda o no y que de esta forma haya una bomba de grupo por zona en cada colector. Disponible si: <ul style="list-style-type: none"> • El sistema tekmarNet® tiene un control de reinicio.
Fijar en:	Fijar en:	Fijar en:	
	OFF o ON Predeterminado = OFF	Instalador	RETARDO EN LA BOMBA DE SUMINISTRO DE CALEFACCIÓN Durante la utilización de la calefacción, seleccione si se debe posponer por 3 minutos el encendido de la bomba de suministro del sistema (para motores térmicos o propulsores eléctricos de cera). Disponible si: <ul style="list-style-type: none"> • El sistema tekmarNet® tiene un control de reinicio.
Fijar en:	Fijar en:	Fijar en:	

Para una lista completa de ajustes y detalles funcionales, por favor diríjase al **Manual de instalación y manejo del termostato (D527)** incluido en los controles compatibles tekmarNet® o descargue el folleto informativo en www.tekmarcontrols.com

